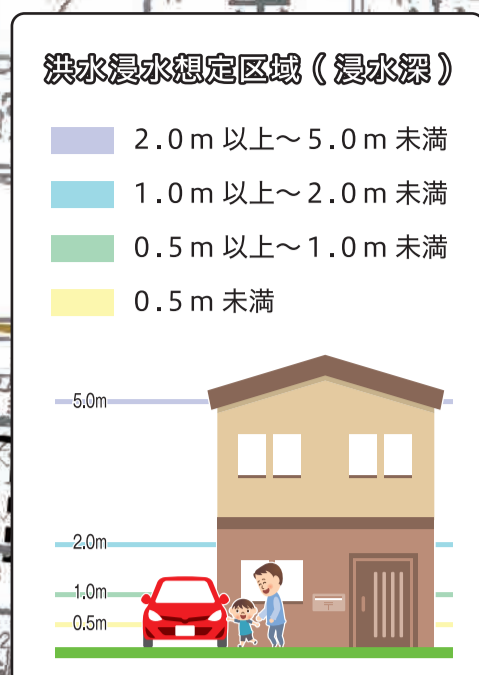
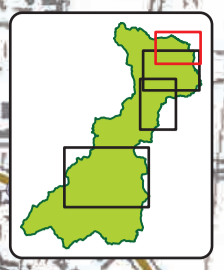


# 飯豊町洪水・土砂災害防災マップ



- 風**
- 避難所
  - 役場
  - 病院
  - 警察署
  - 消防署
  - 消火栓
  - 防火水槽（蓋無）
  - 水防倉庫
  - ため池
- 例**
- 土石流がはな差する危険性のある範囲
  - 土石流が発生する危険性のある沢や川
  - がけ崩れが発生する危険性のある箇所
  - 地すべりが発生する危険性のある箇所
  - 国
  - 県道・主要地方道
  - 市町村界
- ※標高の上下、地況、小規模浸水以外は調査中の、浸水想定区域は未掲載

**町内の公共機関**

施設名	住所	電話番号
飯豊町役場	椿2888	72-2111
飯豊駐在所	椿3592-2	72-2245
中津川駐在所	上原475-3	77-2110
西置賜行政組合消防本部飯豊分署	萩生617	72-2222

**町内の医療機関**

施設名	住所	電話番号
飯豊町国民健康保険診療所	椿3654-1	72-2300
付属中津川診療所	上原622	77-2330
さゆり内科・歯科クリニック	萩生4362	86-3056

**町内の福祉避難所(要配慮者用)**

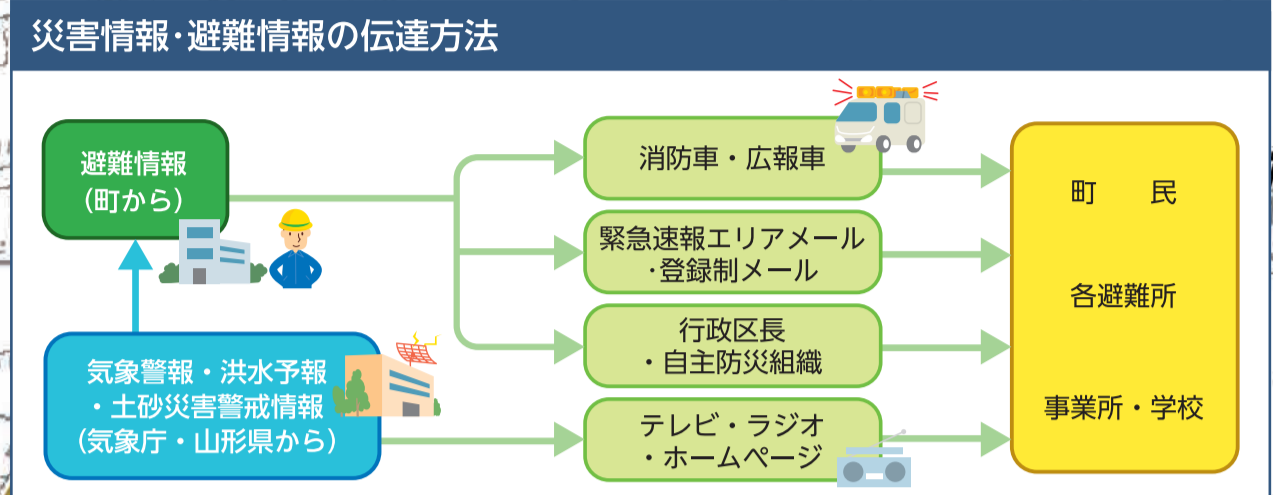
施設名	住所	電話番号
福祉の里めざみ	椿3642	86-2231
ひめさゆり荘	添川3514-82	74-2011
美の里	椿3654-1	86-2117

**地図内の避難所・緊急避難場所**

施設名	住所	電話番号
第一小学校	萩生677	72-2277
いいで中部幼稚園	萩生3592	72-2241
中部地区公民館	萩生3548	72-2126
さゆり保育園	中768-2	72-2067
ゆり園	萩生3341	78-5587

**町が発する避難情報の種類**

町が発せられる情報	町からのよびかけ内容	住民のとるべき行動
<b>避難準備情報</b>	災害の発生する危険性が高まった状況であり、災害時要援護者等、特に避難行動に時間を要する人は、計画された避難所への避難行動を開始しましょう。避難支援者は支援行動を開始しましょう。上記以外の人についても、避難準備をはじめましょう。	災害時要援護者等、特に避難行動に時間を要する人は、計画された避難所への避難行動を開始しましょう。避難支援者は支援行動を開始しましょう。上記以外の人についても、避難準備をはじめましょう。
<b>避難勧告</b>	被害の拡大が予想され、事前に避難を要すると判断された場合に発せられます。避難のための立ち退きを勧め、促す行為です。	お互いに助け合って、指示された避難場所に速やかに避難を始めてください。避難行動が完了したら、避難所へ避難してください。
<b>避難指示</b>	災害の危険が目前に迫っている状況に陥ると想定され、避難の危険性が極めて高まっています。直ちに避難を完了してください。	避難所の方は指定された避難場所に直ちに避難を完了してください。まだ避難していない方はできる限りの避難行動をとりましょう。



警報や避難情報がなくても、異常な降雨や土砂災害の前兆現象などの危険を感じたときには、速やかに安全な場所に避難しましょう。

**災害時に得られる情報と情報収集の手段**

**地上デジタル放送 (dボタン)**  
NHK総合 (dボタン) - 「安全情報・おしらせ」  
気象情報・注意報や避難指示・動向の発令状況、避難所開設情報、河川水位・雨量等を確認することができます。

**メール配信サービス**  
災害情報配信メール  
【配信登録】 weather\_mail@idem.l.jp  
特別警報やそれに準ずる災害発生のおそれのある場合、情報を配信します。QRコードまたは上記に空メールを送信し登録してください。

**インターネット**  
災害関連情報  
飯豊町 (避難指示等の情報、災害時の生活情報など)  
<http://www.town.iide.yamagata.jp/>  
山形県 ちから防災やまがた1 (県内の災害発生状況など)  
<http://www.pref.yamagata.jp/bosai/>  
河川・砂防情報 (河川の洪水・水位・雨量情報)  
<http://www.pref.yamagata.jp/bosai/>  
国土交通省 川の防災情報 (河川の洪水・水位・雨量情報)  
<http://www.river.go.jp/>  
気象庁 (気象警報、注意報の発令、気象観測値など)  
<http://www.jma.go.jp/jma/index.html>